

Optilab, c'est quoi ?

Optilab est une démarche provinciale amorcée par le ministère de la Santé et des Services sociaux du Québec (MSSS) qui a pour but d'optimiser les services offerts par les laboratoires de biologie médicale. Plus spécifiquement, les objectifs du projet sont :

- de mettre en place un réseau intégré de services de biologie médicale efficient et efficace;
- d'assurer la gestion de la pertinence des analyses biomédicales;
- d'améliorer de manière significative l'accès aux services de prélèvement et le transport des spécimens vers les laboratoires.

Afin d'atteindre ces objectifs ambitieux, la mise en place d'un système intégré des laboratoires de biologie médicale s'avère essentielle. Le MSSS a établi un modèle de réorganisation des laboratoires du réseau en 14 grappes de service. Les grappes rassemblent plusieurs établissements d'une même région, ou de régions limitrophes, pour une offre de service commune regroupée et unifiée avec les corridors de services appropriés. Les services de prélèvements sont aussi visés par la portée du projet.

Des défis à relever

Ce système devra permettre au réseau de répondre adéquatement à l'évolution des besoins de la population en termes d'analyses de laboratoire au cours des prochaines années, en accord avec les technologies disponibles et les pratiques médicales en vigueur.

Plus spécifiquement, le projet de réorganisation vise à répondre aux défis suivants :

- accroissement significatif de la demande d'analyses de biologie médicale;
- contrôle des coûts associés aux analyses de biologie médicale;
- réaménagement des laboratoires selon les normes en vigueur;

- disponibilité de la main-d'œuvre technique et professionnelle;
- développement de plans de contingence robuste;
- augmentation de la productivité des laboratoires par l'automatisation.

La grappe 3L (Laval, Laurentides, Lanaudière)

La grappe 3L inclut les dix CSSS des régions de Laval, des Laurentides et de Lanaudière dont huit possèdent un laboratoire. Elle dessert une population d'environ 1,5 million d'individus répartie sur une superficie de 34 000 km². La grappe 3L est la plus importante en termes de volume d'analyses, en plus d'être l'une des cinq grappes transrégionales.

La démarche Optilab 3L

Le plan de réalisation du projet s'articule autour de trois grandes phases soient :

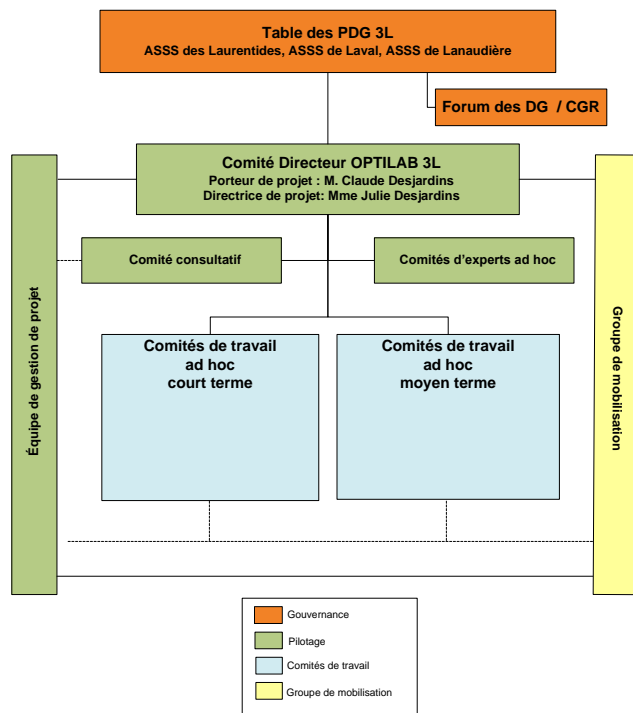
- 1. Phase de planification et d'élaboration du modèle de réorganisation (2014-2015)**
 - état de situation des laboratoires pour établir des scénarios de réorganisation possibles;
 - modèle détaillé d'évaluation des coûts de production des analyses;
 - analyse globale qui permettra la transition vers un scénario retenu pour la phase de mise en œuvre et qui tiendra compte :
 - des coûts de production;
 - du niveau de services rendus à la clientèle;
 - de la qualité des analyses;
 - des contraintes physiques et budgétaires.
- 2. Phase de mise en œuvre du modèle de réorganisation (2015-2019)**
- 3. Phase de mise en place d'une structure de gouverne permanente de la grappe 3L (2019-2020).**

Étapes franchies

Pour la grappe 3L, la démarche a débuté par la mise sur pied d'un comité directeur Optilab 3L responsable de la réalisation du projet et soutenu par une équipe de gestion projet 3L.

Lors de la dernière rencontre, les membres ont convenu de la structure de gouvernance finale du projet (voir schéma ci-bas).

Gouvernance interrégionale du projet OPTILAB 3L



Une analyse qualitative sommaire des huit laboratoires de la grappe a également été présentée, et ce, grâce à des visites effectuées dans les laboratoires des trois régions par des représentants de l'équipe de projet, au cours de l'été. Cette démarche avait pour but de dresser un état de situation détaillé et standardisé qui servira à alimenter rapidement les comités de travail qui étudieront les différentes facettes du fonctionnement des laboratoires.

Étapes à venir

Les travaux des différents comités (consultatif, système d'information des laboratoires (SIL) et modèle économique) seront amorcés au cours des prochaines semaines.

- **Le comité consultatif** ayant le mandat d'assurer la cohérence des travaux du comité directeur travaillera aussi à l'élaboration de scénarios de réorganisation réalistes et adaptés à la réalité de la grappe 3L.
- **Le comité SIL** abordera la problématique de la circulation de l'information entre les laboratoires de la grappe (aussi appelé interopérabilité des SIL, élément essentiel à la formation de la grappe). Le comité devra choisir une solution adaptée à la réalité des 3L et planifier sa mise en place.
- Finalement, **le comité modèle économique** sera chargé d'établir un modèle d'estimation précis des coûts de production des analyses, ce qui guidera le comité directeur dans ses choix face aux différents modèles de réorganisation.

Bons coups

L'équipe de gestion de projet Optilab 3L tient à souligner le succès entourant la régionalisation des SIL dans la région de la Lanaudière. Ainsi, le CSSS du Nord et le CSSS du Sud de Lanaudière ont réussi à centraliser les SIL dans un délai très court, malgré certains ajustements à finaliser.

Courriel Optilab 3L

Nous vous invitons à nous écrire à l'adresse Optilab3L@ssss.gouv.qc.ca pour nous faire part de vos commentaires et de vos questions sur l'infolettre, mais également sur l'ensemble de la démarche.

La prochaine infolettre sera publiée en décembre 2014 et traitera de l'état de situation des laboratoires de la grappe 3L.